

Rapport- Åpenhetslova

Generelt om selskapet

Termo Partner AS blei etablert i 1991. I Termo Partner AS sørger vi for spedisjon for vårt dotterselskap.

Selskapet har etablert seg som ein leiande aktør for transport av blomster og plantar i Noreg.

Selskapet sitt hovudkontor er i Stryn. Samla sett har Termo Partner AS 11 årsverk

Kvifor er sosial bærekraft viktig?

Sosial bærekraft handlar om å arbeide for at alle menneske skal ha like sjansar til eit stabilt helsefremmande liv, jobbe og leve utan nokon form for diskriminering. Stabile og inkluderande samfunns- og arbeidslivforhold er ei viktig brikke for at eit menneske skal ha eit trygt og stabilt liv. Sosialt bærekraftige samfunn er samfunn som er prega av tillit, trygghet, tilhøyrse og tilgang til godar som arbeid, utdanning og gode nærmiljø.

Korleis vi arbeider med sosial bærekraft

Vi har vurdert risiko for brot på menneskerettar og anstendige arbeidsforhold i samtlege kategoriar av bedrifta sin leverandørar. Vår viktigaste innkjøpskategori er transporttenester. Det er ein bransje der risiko for uanstendige arbeidsforhold er høg og denne delen av vår leverandørkjede blir derfor prioritert med tanke på tiltak og oppfølging. Vi ønsker å sikre at våre leverandørar har ansatte som har arbeidsavtalar, dokumentert lønn, at arbeidstidsbestemmelsar blir overhaldt og at dei ansatte si helse og sikkerheit blir ivaretatt. Mykje av dette går igjen i Påsynskravet. Arbeid med Påsynskravet har vi leigd inn Transportkompetanse AS til å ta seg av for oss.

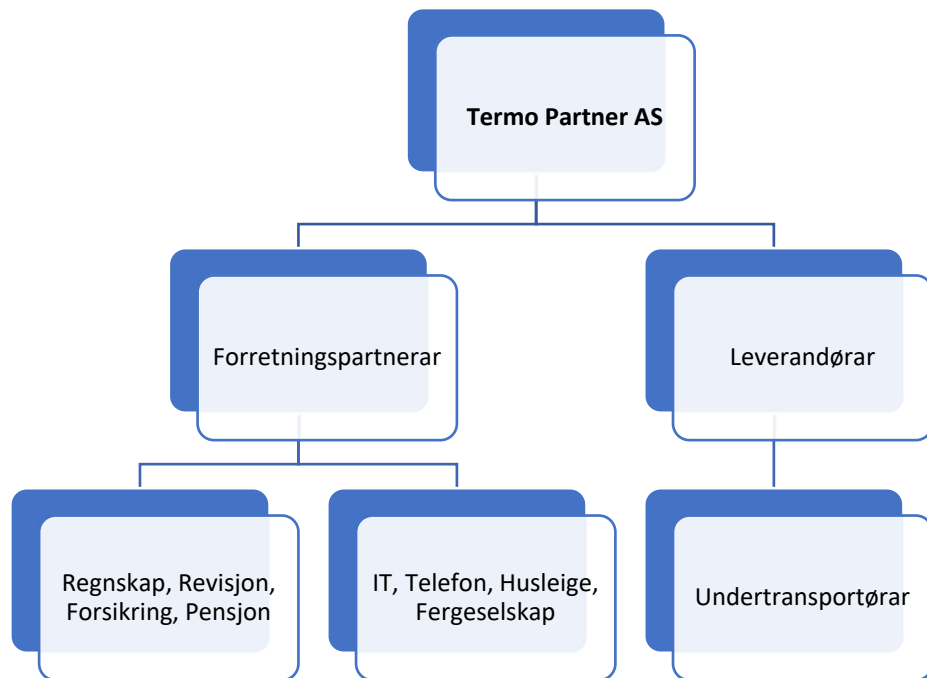
- Vi vil vurdere alle nye leverandørar utifrå risikosone. Meiner vi dei er middels eller høg risiko, vil vi gjennomføre bakgrunnsjekkar, egenevalueringar og vi vil også kunne ta uanmeldte kontrollar med intervju av sjåførar/kontroll av køyretøy.
- Om vi oppdagar feil, manglar eller brot på lover og reglar, må leverandøren rette opp forholda innan ein satt frist. Om nokon ikkje er villige til å rette opp i forholda, vil dei ikkje kunne fortsette som leverandørar for Termo Partner AS.

I bedrifta vår er det dagleg leiar, Rune Ommedal, som har hovudansvaret for at våre leverandørar lev opp til våre krav om sosial bærekraft. Kvar enkelt ansatt har også ansvar for å leve opp til vår standard om sosial bærekraft når dei leiger inn tenester frå nye leverandørar.

Vurdering av eiga bedrift

Vår visjon er å være den beste partner for dagane som kjem. Samfunnsansvar er ein del av dette, og våre innkjøp utgjer ein viktig del av korleis vi utøve vårt samfunnsansvar. I den forbindelse innhentar vi løpande informasjon frå våre leverandørar om korleis dei arbeider med bærekraft.

Selskapet si leverandørkjede



Konkret om kartleggingsarbeidet og risikovurderingane

Termo Partner AS har lista opp alle som ein kjøper varer og tenester med, som har ein årleg omsetning på minimum 100.000,- i omsetning, og det er med gjenkjøp. Dette er totalt 47 leverandørar. Av dei klassifiserte er 34 selskap norske, 5 er danske, 3 er svenske, 2 er hollandske, 1 er tysk, 1 er polsk og 1 er litauisk. I klassifiseringa er to kategorisert middels risiko, medan dei 45 andre er vurdert til lav risiko.

Kva er konkret avdekkja

Bakgrunnen for lav risiko på 45 selskap, er at selskapa på i stor grad er kjente norske selskap. Vi har samarbeid lenge med dei, og ut frå vår erfaring og kjennskap, så har vi ikkje funnet nokon avvik. Dei to siste selskapa er et polsk og en litauisk transportselskap. Dette er begge store selskap som operer i Norge, med mange norske kundar. Vi erkjenner likevel at det kan være vanskeleg å ha kontroll på slike selskap, som operer frå Øst-Europa.

Tiltak

Når det gjeld dei som er undertransportørar, fell dei også innunder kravet om påsynskrav. Til dette kjøper vi tenester med Transportkompetanse AS. Dei innhentar da arbeidskontraktar, lønnsliappar etc, for å ettergå at arbeidarane har de godar de har rett på. Dette blir 100 % utført på faste undertransportørar, men det kan være avvik på transportørar en finner i spotmarkedet for en tur.

Våre tiltak til eksisterande forretningspartnerar/leverandørar, er at vi skal ha ei årleg revidering av deira risikoklassifisering. Dette skal skje kvart år ila Q1.

I tillegg skal det alltid vurderast rundt punkta i åpenhetslova, når ein vel nye leverandørar/forretningspartnarar. Dei skal klassifiserast før ein kan velje dei som leverandør. Avdekka ein høg risiko, kan ikkje vedkommande tilbydar veljast. Ved middels risiko, må ein innhente informasjon, til at ein trygg på leverandøren/forretningspartnaren.

Revidert pr 21.06.2023